

# 技 术 简 报

第 40 期

国家苹果产业技术体系

2012 年 8 月 27 日

---

## 冀东地区苹果园遭受洪涝灾害调查报告

昌黎综合试验站 付友 张新生 赵同生

7 月 22 日以来，河北省秦皇岛、唐山等市连续经历了多次强降雨过程，降雨量近 500mm。特别是在 8 月 1 日经历了 100mm 的大暴雨后，在积水尚未排干的 8 月 3 日，受台风“达维”影响，又降了 200mm 以上的特大暴雨。由于连续降雨且持续时间长，涉及范围广，形成了大范围的流域性洪水，城市区及绝大多数乡镇出现内涝，农田受灾范围较广，经济损失严重。昌黎综合试验站分别于 8 月 4-5 日和 8 月 17 日对所辖示范县昌黎县和乐亭县苹果受灾情况进行了调研，并对受灾苹果园的灾后管理进行了现场指导。

调查发现，受灾苹果园多为平地果园，其中乐亭县苹果受灾面积 2.85 万亩，预计减产 5.6 万吨；昌黎受灾面积 2 万亩，预计减产 2 万吨。受灾严重苹果园积水 80cm 左右，连续机械排水 4、5 天才排净积水。

受灾苹果树果实变褐腐烂，大量落果；树冠下层枝条上的叶片全部脱落，部分下层枝条枯死；树冠上层叶片部分变黄，褐斑病和斑点落叶病等病斑增多。

对受灾果园提出了以下管理措施：

- 1、尽快排出积水，并在行间挖渗水沟，使树盘土壤中的水渗入渗水沟，降低树盘土壤含水量，恢复树体正常生长。
- 2、摘除树上烂果，清除地面落果。
- 3、喷施叶面肥补充树体营养。
- 4、喷施多抗霉素和三唑类杀菌剂防治早期落叶病及果实病害。

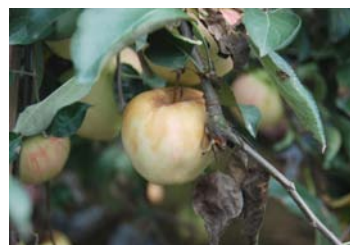
#### 附：照片



雨后三天果园积水情况



受灾后苹果树体表现



灾后果实变褐腐烂

---

报送：农业部科技教育司、农业部种植业管理司

---

发送：各苹果主产省农业厅、各功能研究岗位专家、综合试验站站长

首席科学家办公室成员

---

国家苹果产业技术体系首席科学家办公室

2012年8月29日印发

---