

技 术 简 报

第 15 期

国家苹果产业技术体系

2018 年 5 月 21 日

绿盲蝽在威海苹果产区偏重发生

威海综合试验站

近期，国家苹果产业技术体系威海综合试验站通过对威海临港区汪疃镇、乳山冯家镇、文登大水泊等苹果园调查发现，绿盲蝽今年偏重发生，严重的园片苹果新梢被害率达到了 50%以上，个别园片苹果幼果被害率达到了近 30%，绿盲蝽已经成为威海苹果产区的重要虫害之一。绿盲蝽主要为害新梢生长点及幼果，被害幼叶最初出现细小黑褐色坏死斑点，幼叶长大后形成孔洞，严重时大量破孔、皱缩不平，影响光合作用，果品质量下降。幼果被害，出现洼陷斑点或斑块，木栓化，后期表面凹凸不平，致使果实失去商品价值。

绿盲蝽在威海苹果产区一年发生 3-5 代，以卵在树体越冬，卵主要在鳞片内，每年 3 月中下旬到 4 月上中旬，芽鳞片开绽，卵粒落到地下，4 月中下旬，苹果盛花期后，越冬卵在地下孵化。第一代成虫发生在 5 月中下旬。化学防治应把握花前、花后两个时期。花

前绿盲蝽还未孵化，抗药性差，药剂防治效果好；谢花后结合其他害虫进行防治。绿盲蝽白天一般在树下杂草及行间作物上潜伏，早晚上树为害，喷药时一定要兼顾树上枝叶和树下杂草，傍晚喷施效果较好。

经过性诱剂诱捕观察，每年的 10 月上中旬至 11 月份，是威海地区绿盲蝽成虫产生越冬卵的高峰期，建议绿盲蝽发生严重的果园，加强 9、10 月份对绿盲蝽的有效防治。

绿盲蝽形态特征：

卵：长茄形，初产时白色，以后变成淡黄色。

若虫：初孵出的若虫体粗短，取食后为绿色，或黄色。5 龄若虫鲜绿色。

成虫：体长 5~5.5mm，雌成虫比雄成虫稍大，黄色至浅绿色。体被细毛。前胸背板有微小刻点。小盾片和前翅革质部分绿色，前翅膜质部分暗灰色。成虫飞行力强，喜食花蜜，羽化后 6、7 天开始产卵。非越冬代卵多散产在嫩叶、茎、叶柄、叶脉、嫩蕾等组织内，外露黄色卵盖，卵期 7-9 天。

药剂防治措施

50% 氟啶虫胺腈	使用 7-10 克/亩 喷雾
25% 吡蚜酮	使用 20-32 克/亩 喷雾
2.5% 溴氰菊酯	使用 20-40 毫升/亩 喷雾
1.8% 阿维·啶虫脒	使用 30-60 毫升/亩 喷雾
10% 烯啶虫胺	使用 4000-5000 倍液 喷雾
20% 啶虫脒	使用 5-10 克/亩 喷雾
10% 溴氰虫酰胺	使用 33.3-40 毫升/亩 喷雾

25% 噻虫嗪

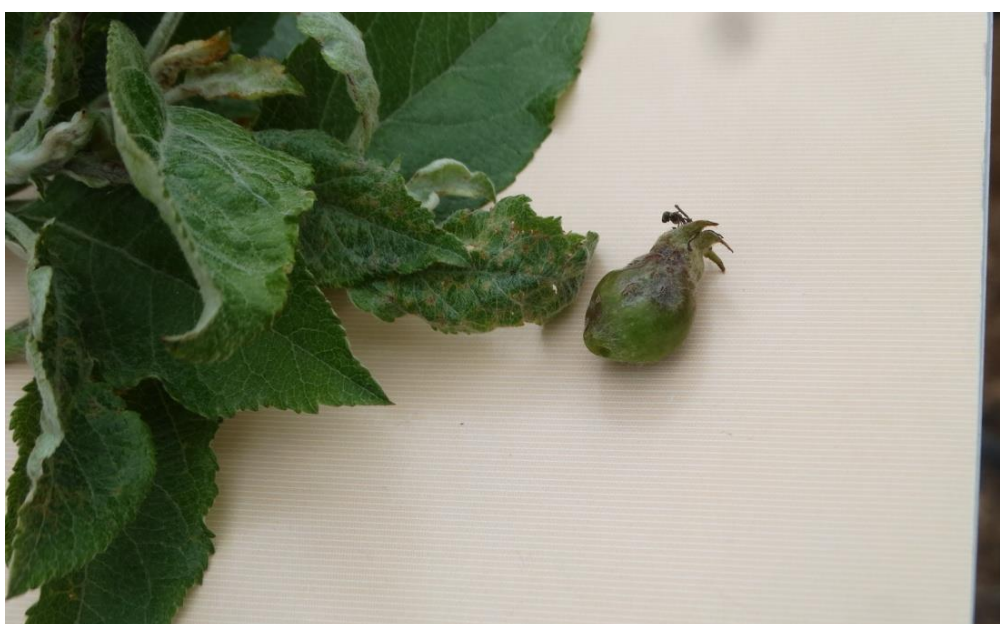
使用 10000-12000 倍液 喷雾



绿盲蝽若虫



绿盲蝽为害苹果幼叶



绿盲蝽为害苹果幼果

报送：农业部科技教育司、农业部种植业管理司

发送：各苹果主产省农业厅、各功能研究岗位专家、综合试验站站长

首席科学家办公室成员

国家苹果产业技术体系首席科学家办公室

2018年5月23日印发
